

Alimenter les territoires : quel cadre théorique pour saisir la gouvernance alimentaire territoriale ?

84^{ème} Congrès de l'Acfas
12 mai 2016 - UQÀM, Montréal

Camille Billion, UMR Métafort – AgroParisTech
Clermont-Ferrand, France



Plan de la présentation

Introduction

- I. La « gouvernance alimentaire territoriale » : éléments de cadrage général
- II. Méthodologie
- III. Cas d'étude
 - 1. Le Conseil Local de l'Alimentation Durable, Ville de Lyon
 - 2. Terres de Figeac, Mêlée Gourmande, Pays de Figeac
 - 3. La stratégie alimentaire métropolitaine, Nantes Métropole
- IV. Des démarches pouvant alimenter le cadre théorique de la GAT
- V. Conclusion - Discussion

Introduction

- Une mise à l'agenda (politique, médiatique) de la question alimentaire
- Certains cas se démarquent (projets, séminaires, etc.)



(Sources personnelles)

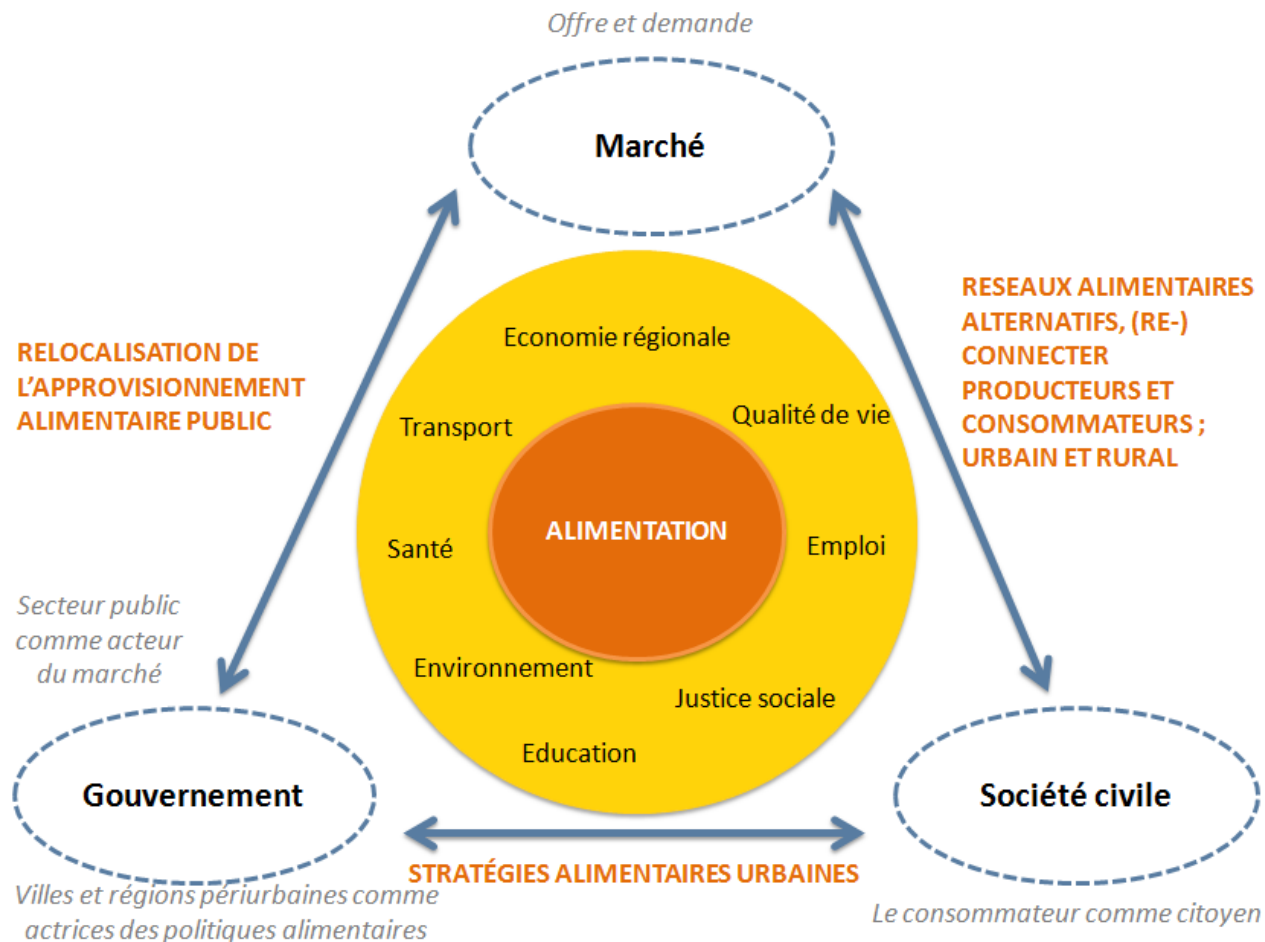


I. Gouvernance alimentaire territoriale : cadrage général (1/2)

- Gouvernance territoriale : « un **processus dynamique** de **coordination** [...] entre des **acteurs publics et privés** aux identités multiples et aux ressources [...] asymétriques autour d'enjeux territorialisés. Elle **vis** la **construction collective d'objectifs et d'actions** mettant en œuvre des **dispositifs multiples** [...] qui reposent sur des apprentissages collectifs et participent des reconfigurations/innovations institutionnelles et organisationnelles au sein des territoires » (Rey-Valette *et al.*, 2014)
- Quelles **ressources** ; quels **acteurs** ; quels **objectifs, pour quels produits** ?
- Dans quel **contexte** ? A quelle **échelle** ?

I. Gouvernance alimentaire territoriale : cadrage général (2/2)

Cadre d'analyse de la gouvernance alimentaire territoriale (adapté de Wiskerke, 2009)



II. Méthodologie (1/2)

- Le point de départ : identification de trois démarches se rapprochant de situations de « gouvernance alimentaire territoriale » (GAT)
- Des situations diversifiées :
 - Type de démarches observées,
 - Echelles de mise en œuvre,
 - Situations géographiques,
 - Stade d'avancement (réflexion, en cours, terminée), etc.

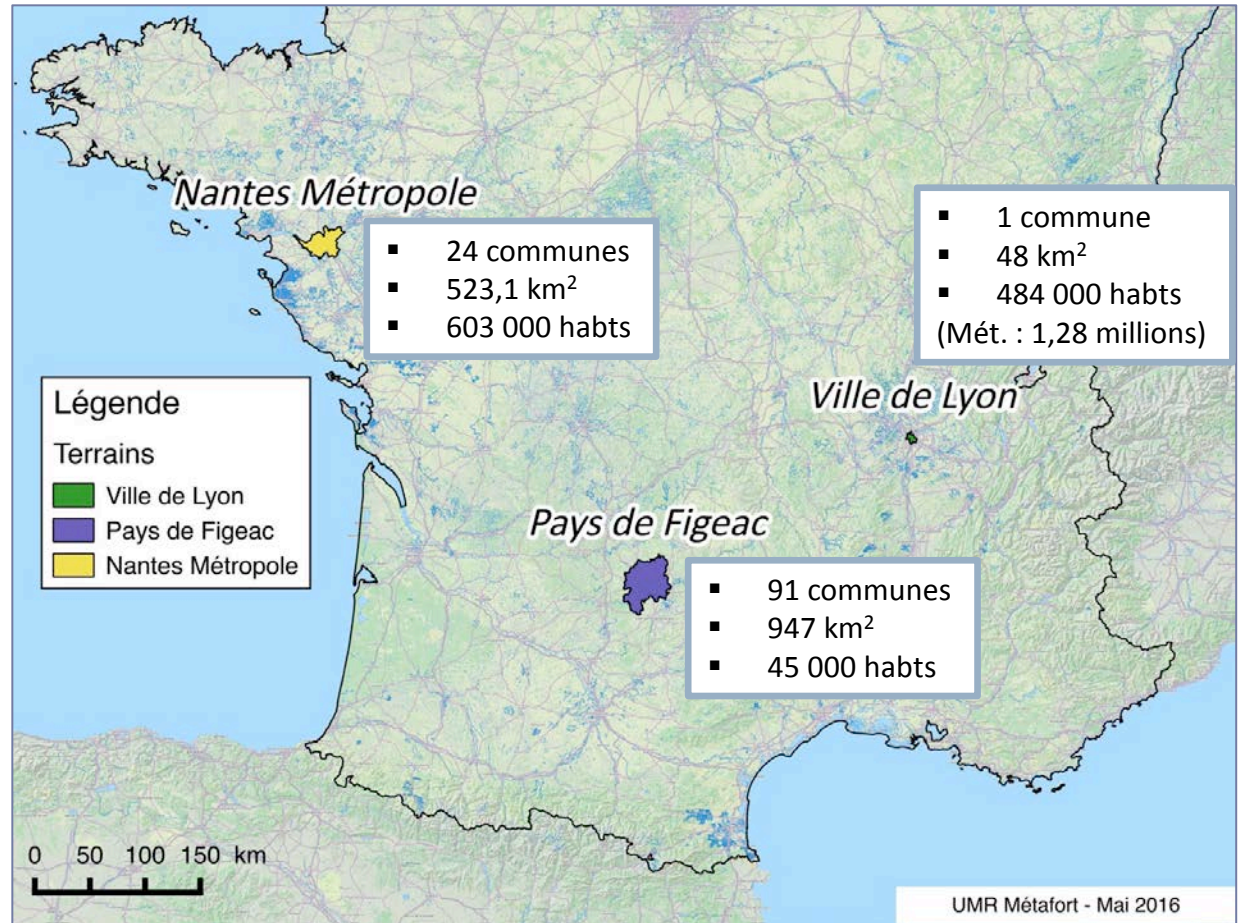
II. Méthodologie (2/2)

Entretiens semi-directifs
auprès d'acteurs parties
prenantes des démarches

:

- Institutionnels
- Associatifs
- Privés

Localisation des 3 démarches (Source personnelle)



UMR Métafort - Mai 2016

III. 1. « Terres de Figeac, Mêlée Gourmande », Pays de Figeac

- Démarche lancée en 2010 par le Pays de Figeac
- « *Terres de Figeac c'est une **politique alimentaire territoriale** ou un **projet alimentaire de territoire** si vous voulez. Qui est fondé sur deux choses : un, une **gouvernance** ; et deux, un **signe de reconnaissance collectif** » (Syndicat mixte du Pays)*
- Des échanges basés sur 7 familles d'acteurs
- Une démarche... « *en dormance* » (élue à la communauté de communes du Grand Figeac)

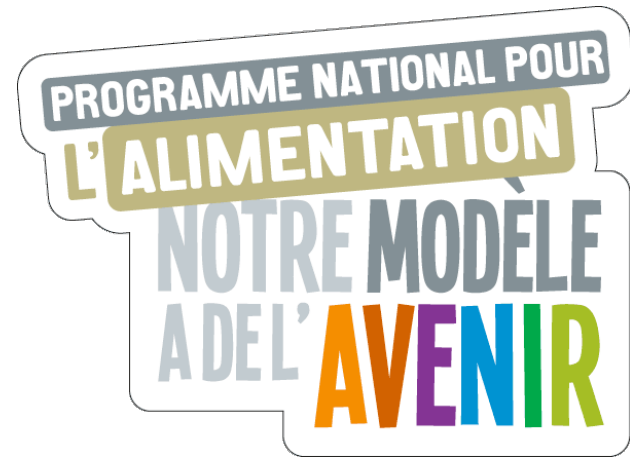


2. Conseil Local de l'Alimentation Durable, Ville de Lyon

- Démarche lancée par la délégation Economie Sociale et Solidaire (ESS) de la Ville, en participant à un **projet européen : Urbact**
- Réunions régulières pendant les 3 ans du projet
- En avril 2016, poursuite de la dynamique avec la création d'un **Conseil Local de l'Alimentation Durable**

3. Stratégie alimentaire métropolitaine, Nantes Métropole

- Démarche d'abord menée en **interne** (services métropole, Ville & chambre d'agriculture)
- Projet lauréat de l'appel à projets 2015 du Programme National pour l'Alimentation
- Une **réflexion à ses prémices**



IV. Des démarches pouvant alimenter le cadre théorique de la GAT (1/2)

- Une **origine commune** : la préoccupation agricole, et une **thématique ESS** très présente
- Des acteurs publics à l'origine des démarches, avec un **positionnement semblable**, de « **coordinateurs** »... Parfois réinterrogé
- Des **démarches plus ou moins ouvertes**, notamment aux acteurs économiques
- Des **dispositifs variés**, mais le besoin d'une **gouvernance formalisée**, à travers une **instance dédiée** par exemple

IV. Des démarches pouvant alimenter le cadre théorique de la GAT (2/2)

- Quelles **coordinations/complémentarités** entre les **échelles** de gouvernance ?
 - L'alimentation : un objet transversal
 - De l'absence de compétence... à l'affirmation de la légitimité des acteurs
- La défense d'un modèle agroalimentaire.... Pour **quels résultats, quelle diffusion** au-delà des échanges ?
- Un **décalage** perçu entre la **communication** réalisée autour de la démarche, et la **réalité**.

IV. Conclusion

- Des **critères identifiés pour la GAT** : acteurs, ressources, échelles, dispositifs
- ... Et des **spécificités qui relèvent de l'alimentation** :
 - Une thématique émergente
 - Pas de compétence en la matière, un enjeu de pouvoir ?
 - Un champ qui laisse sa place à l'innovation ? P. ex. instances dédiées type « *Food Policy Councils* », etc.

Pour aller plus loin...

- Quelle **place des acteurs économiques, distributeurs** notamment, au sein des démarches présentées ?
 - Des acteurs qui cristallisent certaines contradictions...
 - Quels acteurs, pour quels enjeux alimentaires ?

Merci de votre attention

Contact : camille.billion@agroparistech.fr

Quelques références

- Rey-Valette, Hélène et al., 2014. Comment analyser la gouvernance territoriale? Mise à l'épreuve d'une grille de lecture. *Géographie, Economie, Société*, 16, 65-89.
- Rastoin, Jean-Louis, 2014. Les systèmes alimentaires territorialisés: le cadre conceptuel. *Résolis*, 4, 11-13.
- Touzard J.-M., Le Velly R., Fournier S., Chiffolleau Y., Temple L., 2012. Système agroalimentaire localisé et gouvernance alimentaire territoriale. In Colloque ARSDLF - 9, 10, 11 Juillet 2012, 3. Belfort.
- Wiskerke J.S.C., 2009. On Places Lost and Places Regained: Reflections on the Alternative Food Geography and Sustainable Regional Development. *International Planning Studies*, 14, 369-387.